

ПРЕДВАРИТЕЛЬНЫЕ ИТОГИ СВЕКЛОСАХАРНОЙ КАМПАНИИ-2023

Иванов Е.В.

Ведущий эксперт ИКАР

Одной из особенностей свеклосахарной кампании-2023 в России по сравнению с предыдущей стал рост уборочной площади под сахарной свеклой на 4,8 % до 1047 тыс. га (в 2022 г. – 996,7 тыс. га). По всей видимости, это связано с сохраняющейся относительно высокой рентабельностью производства культуры. Ведь в 2022 г. сахарная свекла, хоть немного и снизилась в доходности, но показала хорошую экономику, в отличие от многих зерновых и масличных, рентабельность которых существенно упала в силу конъюнктуры мирового товарного рынка, динамики курса рубля и госрегулирования (прежде всего экспортных пошлин).

В целом благоприятные погодные условия, сложившиеся в течение свеклосахарного сезона, соблюдение агротехнологий возделывания сахарной свеклы, своевременное выполнение всех операций, и, как следствие – рост урожайности и качества корнеплодов обеспечили хорошие показатели валового сбора, который, по предварительным данным (окончательные данные будут в марте), увеличился на 9 % и достиг 51,7 млн т. Стоит отметить, что более высоким он был только в 2019 г. и составлял 54,4 млн т. Средняя урожайность сахарной свеклы по России по сравнению с предыдущим сезоном выросла на 1,4 % и достигла 49,34 т/га (итог в 2022 г. – 48,68 т/га). Увеличение урожайности культуры отмечено во всех макрорегионах страны, кроме южного, где она заметно снизилась на 12,5 % – с 57,13 до 49,99 т/га, что закономерно связано с засушливой погодой в вегетационный период. Снижение урожайности наблюдается лишь в шести регионах – Краснодарском (на 12,1 %) и Ставропольском (-18,6 %) краях, Карачаево-Черкессии (-19,1 %), Белгородской (-2,4 %) и Ульяновской (-0,4 %) областях, в Республике Татарстан (-11,4 %).

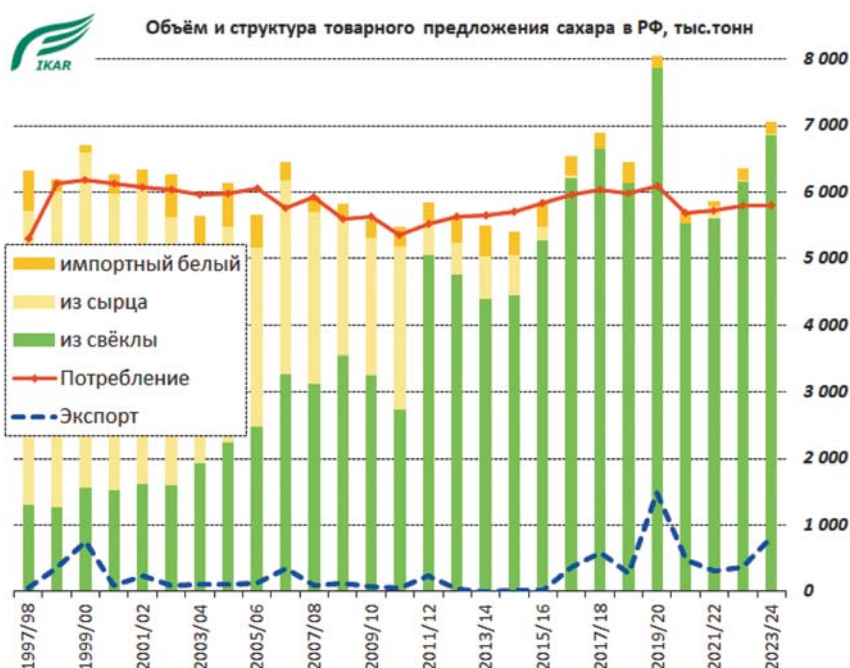
Значительный рост урожайности (на 11,0 %) зафиксирован в Центрально-Черноземном регионе – с 47,01 до 52,17 т/га, а также в Алтайском крае (на 10,6 %) – с 48,79 до 53,95 т/га. В Волго-Уральском макрорегионе она увеличилась на

6,6 % – с 33,45 до 35,67 т/га. Самая высокая урожайность получена в Белгородской (54,88 т/га), Курской (54,36 т/га), Тамбовской (53,84 т/га) и Воронежской (53,62 т/га) областях.

По оценке ИКАР, производство свекловичного сахара сезона 2023/2024, которое будет продолжаться до августа, с учетом выработки из мелассы и сиропа, может превысить 6,8 млн т, что на 10,5 % выше предыдущего сезона (в 2022 г. – 6,20 млн т).

Для рынка сахара в текущем сезоне характерна сбалансированность. Прогнозируется также второй в истории России экспорт сахара в объеме более 800 тыс. т. Рекордный экспорт составлял 1,5 млн т в сезоне 2019/2020.

В целом 2023 год для свеклосахарной отрасли России стал успешным. Сахарную свеклу выращивали в 24 регионах. Рекордно ранний сев культуры состоялся в Волго-Уральском макрорегионе, ранний отмечался в Южном регионе и средний по срокам – в Алтайском крае и Центрально-Черноземном районе, где производится 60–65 % свекловичного сахара страны. Уборочная кампания началась в среднем ранее предыдущего сезона в южных регионах и в ЦЧР. Темпы заготовки и переработки корнеплодов сахар-



ной свеклы в августе-октябре шли более высокими темпами по сравнению с 2022 г.

Качественные показатели в целом по России, по данным Союзроссахара, выше предыдущего сезона. Так, сахаристость сахарной свеклы по сравнению с 2022 г. увеличилась на 3,1 % (относит.) и составила 17,14 % (16,61 %), выход сахара на сахарных заводах стал выше предыдущего сезона с 24 октября и достиг 14,20 % на 01.01.2024 (13,64 % – на 01.01.2023). Самая высокая дигестия отмечена в Пензенской области – 19,40 %, а выход сахара – в Мордовии (16,76 %).

Для свеклосахарной кампании сезона 2023/2024 характерен ранний и дружный пуск 66 сахарных заводов в 18 регионах страны. Так, первый сахар был произведен в Краснодарском крае уже 27 июля на Каневском и Ленинградском сахарных заводах. Отмечается также ритмичная, практически безостановочная работа заводов, минимизация запасов сахарной свеклы в августе-сентябре с целью снижения потерь при ее хранении в условиях высокой температуры воздуха, резкое наращивание темпов уборки и заготовки с октября. По оперативным данным МСХ, на 08 октября 2023 г. оставались неубранными лишь 1,6 % площадей под сахарной свеклой. Стоит также отметить обновленный рекорд суточной выработки сахара в России в октябре – более 55 тыс. т.

По нашей оценке, минимизировать расходы и потери всей отрасли, можно за счет ритмичной и безо-

становочной работы с максимальной мощностью всех сахарных заводов предпочтительно с 10 сентября до 10 декабря (фактически в сезоне 2023/2024 период работы продолжался с 22 сентября по 26 октября).

Объемы производства сахарной свеклы в южных регионах должны быть немного выше, потому что Новокубанский, Новопокровский, Гулькевичский, Каневской, Кореновский, Тимашевский, Курганинский, Тихорецкий, Изобильненский и Тбилисский сахарные заводы слишком рано завершают сезон.

Сахарные заводы с поздним пуском технологического процесса (кроме южных) должны начинать перерабатывать корнеплоды чуть раньше, а также увеличить в своих зонах долю гибридов сахарной свеклы ранних сроков созревания. В то время как Красноярский, Лопандинский, Хмелинецкий, Чернянский, Сотницинский заводы и завод «Коммунар» весьма поздно начинают сезон переработки сырья.

Для подстраховки обеспечения достаточного товарного предложения сахара на 2023 г. Правительством РФ была введена небольшая квота на беспошлинный ввоз сахара в объеме 100 тыс. т, в рамках которой завезено примерно 42 тыс. т сахара-сырца. Заметная активизация российского экспорта сахара отмечена с осени 2023 г., в декабре он превысил 103 тыс. т только железнодорожным транспортом. Позитивным моментом для России стал возврат экспорта сахара

Дигестия, выход и потери сахара в России, %

Регион	Дигестия		Выход сахара		Потери сахара	
	на 01.01.2024	на 01.01.2023	на 01.01.2024	на 01.01.2023	на 01.01.2024	на 01.01.2023
ИТОГО по РФ	17,14	16,52	14,20	13,64	2,94	2,89
Краснодарский край	15,30	15,59	12,63	13,06	2,67	2,53
Ставропольский край	16,15	15,37	12,19	12,39	3,96	2,98
Воронежская область	17,83	16,20	15,21	13,56	2,62	2,64
Липецкая область	17,38	16,58	14,25	13,39	3,13	3,18
Тамбовская область	18,08	17,03	14,84	14,08	3,24	2,95
Курская область	17,46	16,53	14,42	13,31	3,04	3,23
Белгородская область	17,88	16,17	14,99	13,39	2,88	2,77
Орловская область	17,52	17,43	14,76	14,81	2,77	2,63
Пензенская область	19,40	17,74	14,77	13,53	4,63	4,21
Саратовская область	17,95	16,81	15,48	14,44	2,47	2,37
Брянская область	16,63	16,44	14,04	13,55	2,59	2,89
Рязанская область	17,76	16,53	15,31	14,19	2,45	2,34
Респ. Татарстан	18,15	17,72	15,49	14,86	2,67	2,86
Респ. Башкортостан	18,36	19,09	15,09	15,09	3,26	4,00
Респ. Мордовия	18,81	17,67	16,76	15,55	2,05	2,12
Ульяновская область	17,75	17,49	15,22	14,54	2,53	2,95
Нижегородская область	18,40	17,05	14,62	13,41	3,78	3,64
Алтайский край	15,10	17,99	12,74	15,41	2,36	2,58

Источник: формат и расчет ИКАР по данным Союзроссахара

практически на все прежние традиционные рынки – стран СНГ, КНДР, Монголии, Афганистана, Турции, Сербии. С ноября 2023 г. также начал поставляться свекловичный сахар-сырец зерновозами-хопперами в Узбекистан и Азербайджан. Напомним, что такие поставки в объеме 97,3 тыс. т впервые были с ноября 2019 г. по май 2020 г.

Российские оптовые цены трейдеров на сахар в рублях снижались с 12 июля 2023 г. по 11 января 2024 г. Осенние попытки игроков рынка оттолкнуться от дна сезона тогда не увенчались успехом. Необходимо отметить, что маржинальность свеклосахарной отрасли сдерживают введенные с октября 2023 г. «курсовые» экспортные (за пределы ЕАЭС) пошлины на широкую номенклатуру товаров, включая сахар, дрожжи (вырабатываются из мелассы), гранулированный свекловичный жом (на жом отменены с января).

Важной особенностью сезона 2023/2024 стал рекордно высокий спред оптовых цен между Южным макрорегионом и ЦЧР, превышавший порой 5 руб/кг с НДС. Причина этого кроется в сокращении производства сахара в Южном макрорегионе на 9,6 % с рекордного уровня 1,68 млн т в сезоне 2022/2023 при его росте в целом по России на 10,5 %. Основанием такого снижения производства на Юге стала низкая урожайность и выход сахара при росте посевов на 6,7 %.

Что касается мировых цен на сахар-сырец, то они выросли более чем втрое с 27 апреля 2020 г. по 09 ноября 2023 г., обновив 12-летние пики, после чего резко снизились на крупных технических закрытиях длинной позиции инвестиционными фондами. Мировой баланс сахара оценивается как дефицитный с сезона 2019/2020 по 2024/2025, и мировые цены на сахар могут возобновить свой рост.

С августа 2023 г. начался цикл финансирования производства сахарной свеклы-2024 (семена, удобрения, СЗР и др.). Продолжается динамичный рост затрат свеклопроизводителей. По оценке ИКАР, в 2024 г. в современных хозяйствах, соблюдающих все аспекты агротехнологии, с учетом амортизации и доставки сахарной свеклы издержки могут превысить 155–170 тыс. руб. без НДС на 1 га. Теоретически возможно вкладывать и меньше, сэкономив на семенах, СЗР, удобрениях, ГСМ и прочем, но это может обернуться существенным снижением сбора сахара с 1 га и резким ростом

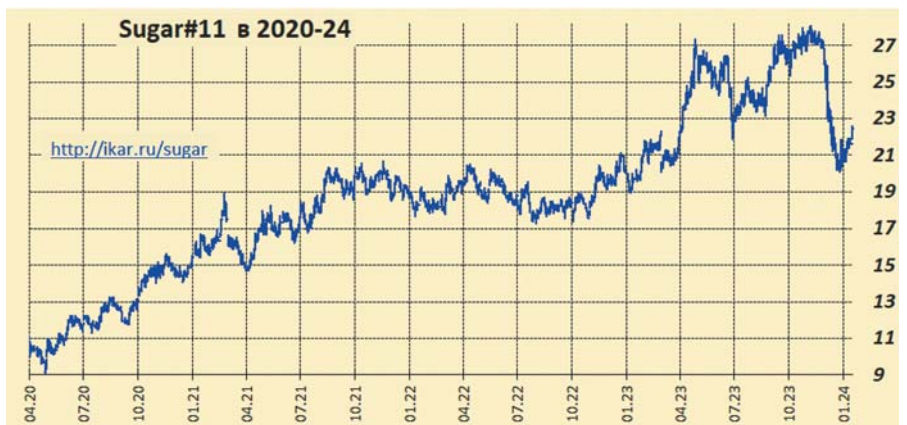
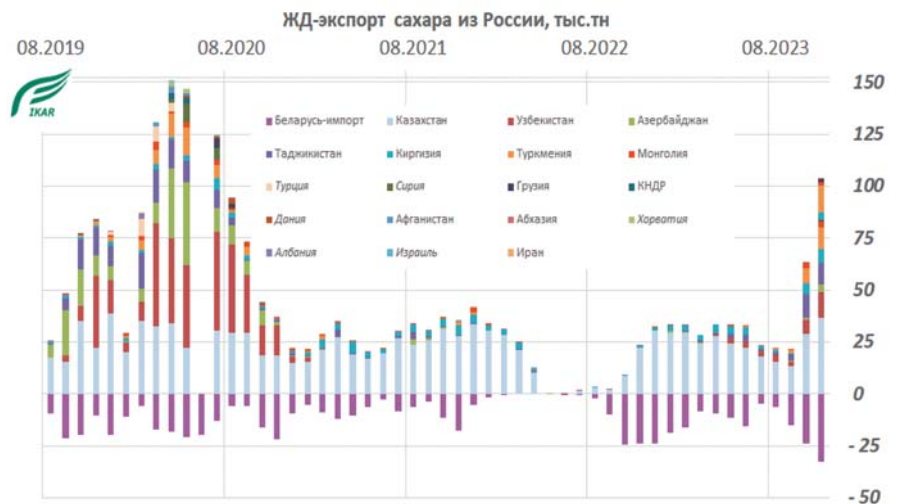
Заготовка сахарной свеклы и производство свекловичного сахара в сезоне 2023/24 по состоянию на 15.01.2024 (тыс. т)

Макро-регион	Заготовка	Переработка	Остаток свеклы	Выработано сахара
Россия	45780,3	43918,2	1045,2	6225,5
Юг	11728,3	11521,8	42,8	1451,4
ЦЧР	28723,3	27308,2	865,5	4008,4
Волга-Урал	4483,8	4262,3	129,1	660,7
Алтай	844,9	825,9	7,8	105,1
Было в 2022/23 г.	42461,4	41237,5	554,5	5679,2

Источник: формат и расчет ИКАР по данным Союзроссахара

погодных и других рисков.

ИКАР оценивает потребление сахара в РФ с сезона 2022/2023 на уровне 5,8 млн т. Его заметный рост в ближайшие годы маловероятен из-за введенных с июля 2023 г. акцизов на сладкие напитки, негативной демографии в стране с 2017 г., практически полного импортозамещения сахаросодержащей продукции в предыдущие годы, продолжающегося роста производства патоки, мальтозо-глюкозно-фруктозных сиропов и декстринов из крахмала кукурузы и пшеницы.



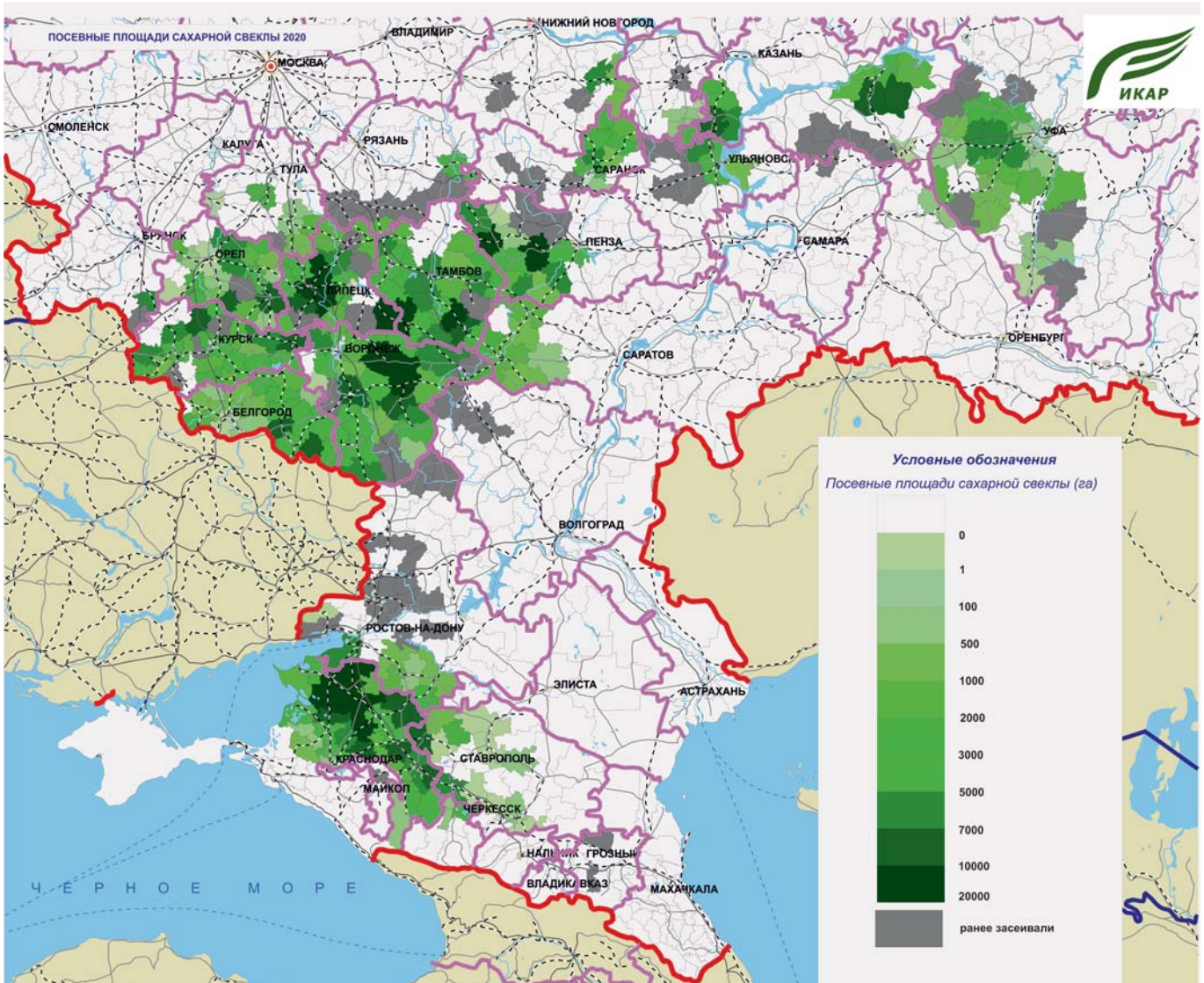
Валовой сбор сахарной свеклы в Алтайском крае в 2016 г



Важно отметить, что рынок сахара России по-прежнему остается конкурентным: на нем действуют 28 независимых производителей сахара, сотни независимых производителей сахарной свеклы, получающих сахар по давальческим схемам и взаиморасчетам,

десятки крупнооптовых трейдеров. Также на рынке присутствует Белорусская сахарная компания, ОЗК и Росрезерв. Так, доля первой пятерки (Продимекс, Доминант, Русагро, Сюджен, Агрокомплекс им. Ткачева) в производстве сахара с учетом производства из мелассы/сиропа и поставок БСК, стабильна на протяжении минимум девяти сезонов и составляет 61–67 % (причем часть этой доли – сахар из давальческой свеклы, не принадлежащий заводам-производителям). Покупатели имеют достаточные возможности диверсификации источников сахара по компаниям, регионам и происхождению.

Вызовом свеклосахарной кампании 2024 года в России может стать своевременное получение свеклосеющими хозяйствами семян гибридов сахарной свеклы, импорт которых из ряда стран ограничен. Это добавляет неопределенности к непростой ситуации последних двух лет с логистикой, взаиморасчетами и поставками многих средств производства с импортными компонентами. Однако аграрии находят вари-



анты и стараются преодолевать возникающие трудности. Ситуация в отрасли в ближайшие годы будет по-прежнему определяться современными геополитическими реалиями и госрегулированием, поэтому требуется заблаговременное планирование, финансирование и снабжение свеклосахарного производства, поиск альтернатив всем компонентам производства в России и дружественных странах.

В качестве послесловия

Представленная ИКАР карта посевных площадей в 2020 году показывает, как за последние 35 лет в России заметно сократилось число регионов и районов, которые занимались возделыванием сахарной свеклы. Данная тенденция продолжится и далее. Свекловодство сохранится лишь в ближней зоне перспективных сахарных заводов, к которым можно отнести далеко не все из ныне действующих 66 заводов (в СССР действовало 96).

Основным критерием для продолжения выращивания сахарной свеклы традиционными свекловод-

ческими хозяйствами, не входящими в вертикальные холдинги, может служить не столько уровень мощностей по переработке на партнерском заводе, измеряемый в тоннах в сутки, сколько эффективность их использования на основе таких факторов, как:

- достаточная загрузка мощностей не менее чем на 110–120 суток переработки;
- 100 % доходная утилизация сырого жома – гранулирование, силосование и т.д. (без экологических штрафов и расходов на вывоз отходов в поля и овраги);
- постоянная серьезная работа завода на экспорт гранулированного жома, мелассы, сахара;
- экономические показатели завода лучше среднеотраслевых – расход условного топлива и известкового камня, низкие общие потери сахара – от кагатного поля до склада сахара;
- отсутствие избыточной кредитной нагрузки.

Именно такие сахарные заводы имеют все шансы остаться в строю и через 10 лет, и предлагать хозяйствам приемлемые цены и условия покупки/переработки сахарной свеклы.



ГДЕ МАРЖА®

15-16 февраля 2024 года

Москва
Рэдиссон Славянская

15-я международная КОНФЕРЕНЦИЯ
сельскохозяйственных
производителей и поставщиков
средств производства
и услуг для аграрного сектора

Телефон: (495) 232-90-07
Сайт: ikar.ru/gdemarzha